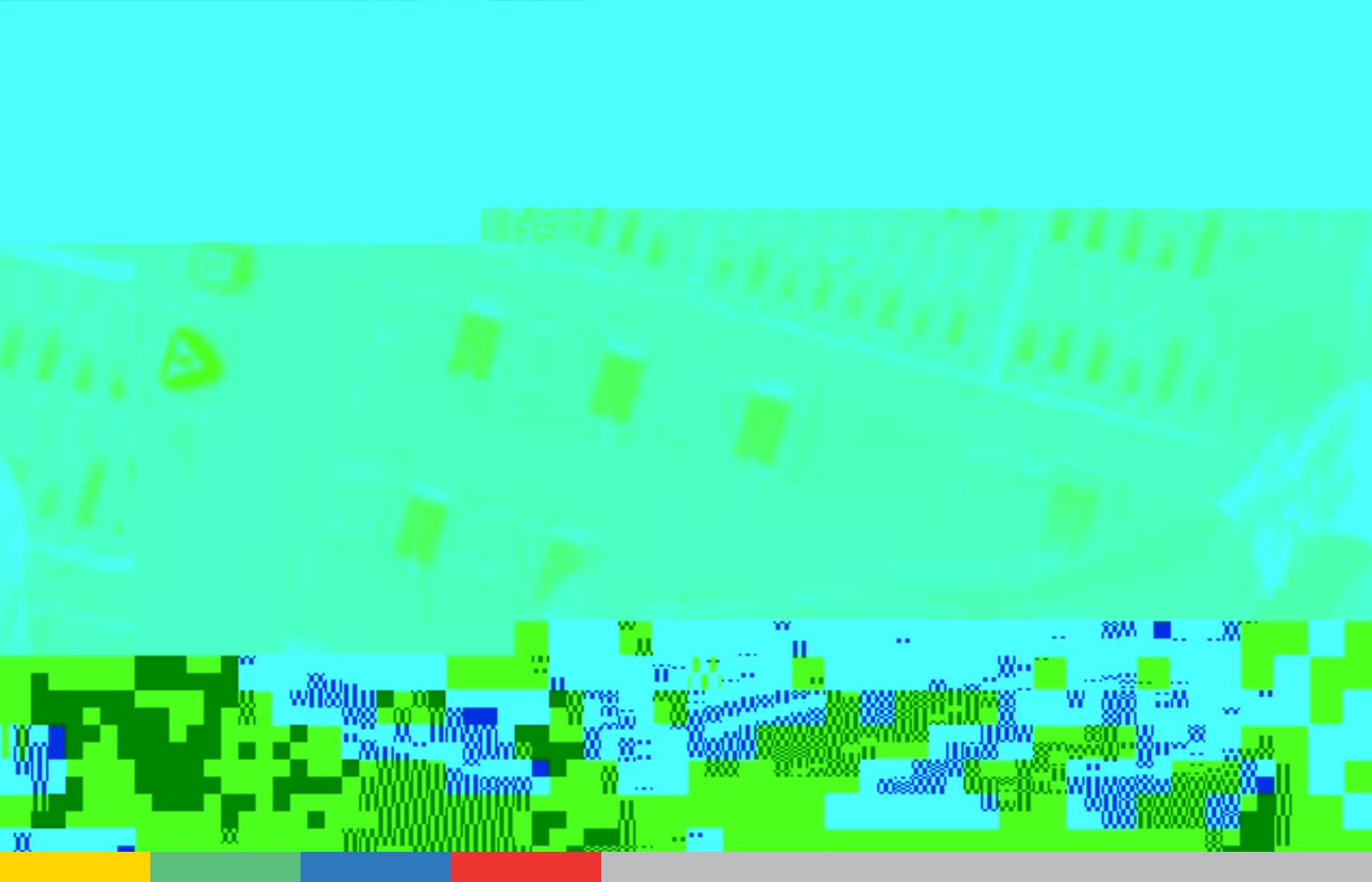






# Soundcraft Vi6™



## Ultimativ intuitiv

Direkter Zugriff auf alle Funktionen bei maximaler Übersichtlichkeit.

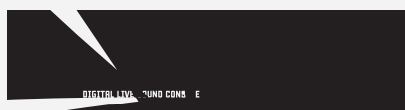
Ermüdungsfreies Arbeiten, selbst bei komplexen Aufgaben, durch eine einzigartige Kombination aus Touch Screens und Drehreglern.

Kompakte Bedienoberfläche mit optimaler Anordnung von Reglern und Schaltern.

Zeit, Ihrer Kreativität freien Lauf zu lassen.

Zeit für die digitalen Live-Mischpulte der Soundcraft Vi-Serie.

**Vi** SERIES



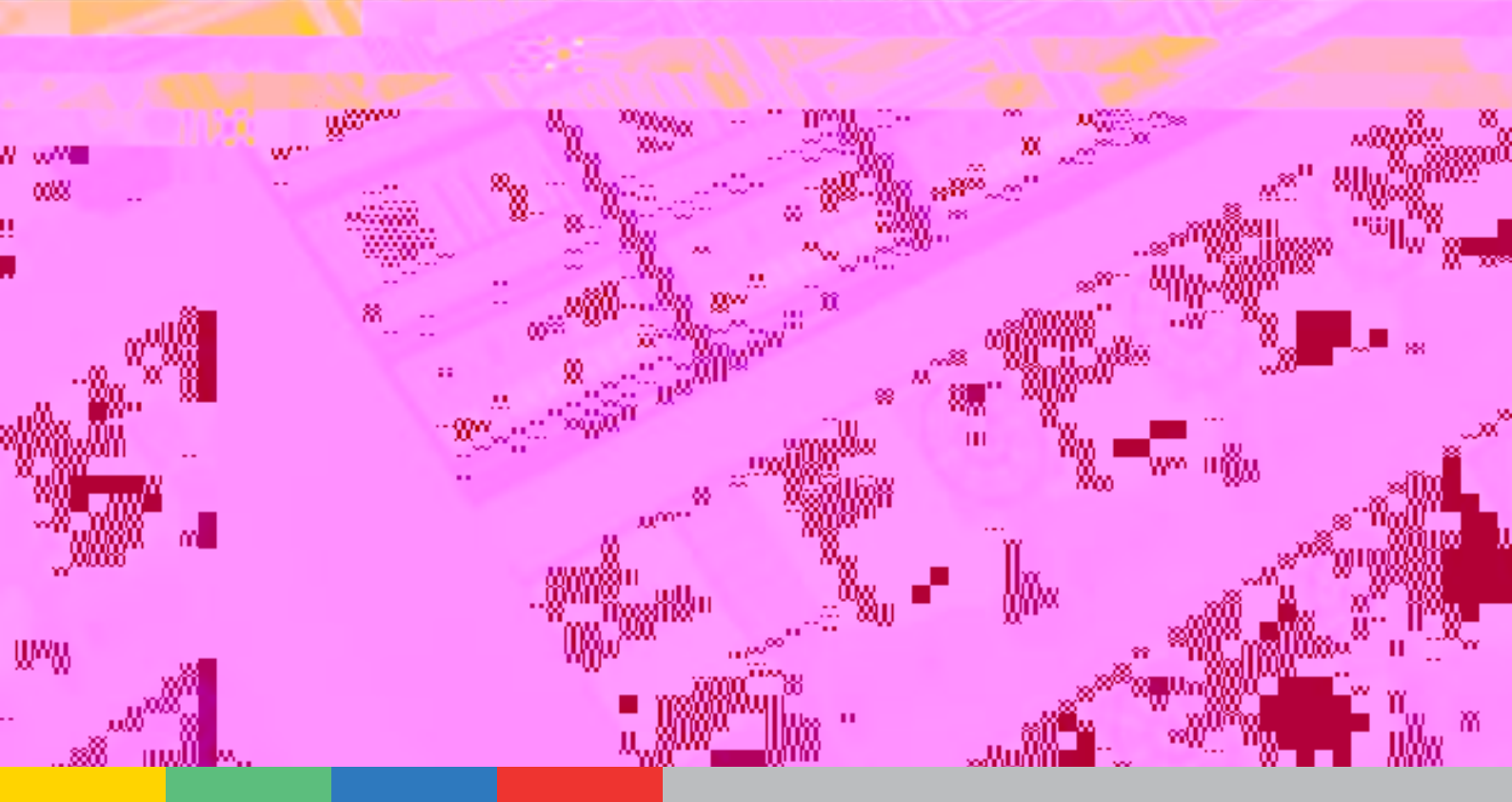
Profitieren Sie von 30 Jahren Erfahrung



**Vi4**

Das Soundcraft Vi4™ verfügt über die starken Funktionen und Features der Vi-Serie. Mit seinen kleineren Abmessungen stellt das Mischpult jedoch eine extrem platz sparende Lösung dar .



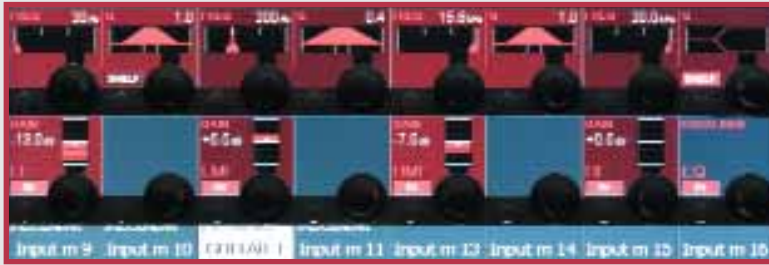


Vistronics" II. Lassen Sie Ihrer Kreativität freien Lauf

Der Bedienoberfläche des Soundcraft  
Vi-Serie liegt das patentierte Vistonics™  
II Konzept zugrunde. Anstatt die Potis  
neben einem TFT-Display zu platzieren,



Der blaue Eingangs- und Routing-Bildschirm ermöglicht die Einstellung von Eingangsdelay, Mic-Gain, digitalem Trim, Frequenz der High- und Low-Pass-Filter, Kanal-Patching, Kanalbezeichnung und Stereo-Pairing.



Die Anzeige stellt den vollparametrischen 4-Band-EQ mit den Einstellungen für Boost/Cut, Frequenz und Q (Güte) dar. Auf dem Hauptbildschirm wird die komplette EQ-Kurve abgebildet. Die Frequenz wird ähnlich wie auf einer Radiosenderskala dargestellt. Die Hoch- und Niederfrequenz-Bänder lassen sich problemlos auf Shelving-EQs umschalten.



Über den Bereich "Dynamics" wird ein Gate mit den Zeikonstanten "Attack", "Hold" und "Release" sowie die Key-Funktion mit Filtermöglichkeit gesteuert. Das Gate kann wahlweise durch eine De-Esser-Funktion ersetzt werden. Der mit dem Gate in Reihe geschaltete und mit einer Vielzahl von Funktionen ausgestattete Kompressor bildet das Gain-Reduction-Metering auf der LED-Anzeige im Fader-Bereich ab. Der Tontechniker behält die vollständige Kontrolle über den unabhängigen Limiter-Bereich, "Threshold", "Ratio", "Release" und das "Gain Makeup".

Durch eine Berührung des gewünschten Funktionsbereichs des Viconics™ II-Kanalzugs werden im unteren Bereich des



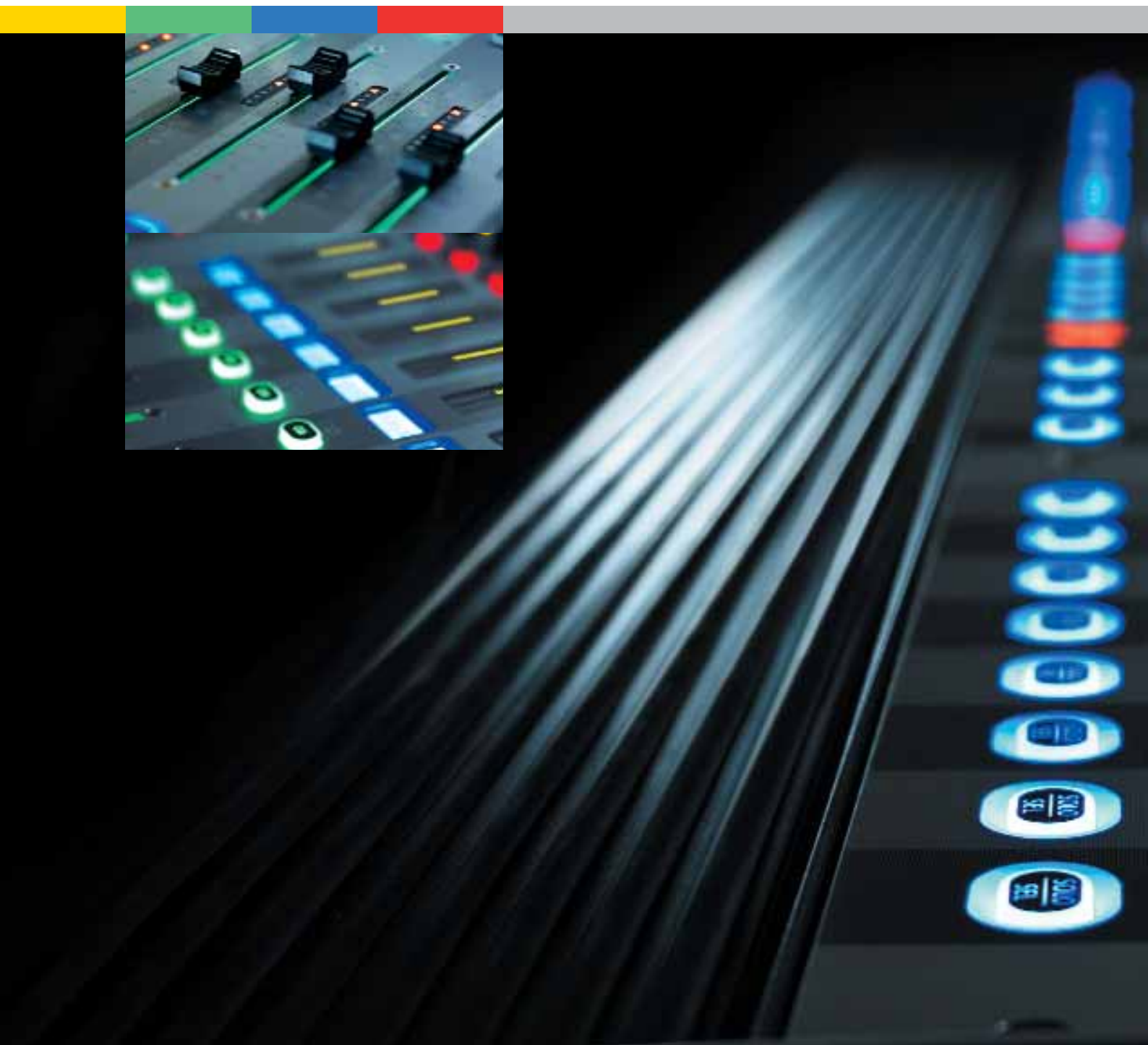
Touch and Control. Die einfachste Art digitaler Audiomischung



Der Schlüssel für die intuitive Bedienung der Soundcraft Vi-Mischpulte liegt in der Kanalzuganzeige des Vistonics™ II, die es einerseits ermöglicht, den vollständigen Überblick über alle gegenwärtigen Einstellungen der 8 Kanäle pro Bildschirm zu behalten und andererseits als Ausgangspunkt für den unmittelbaren Zugriff auf besagte Einstellungen dient. Durch das einfache Berühren des Bildschirms in einem der sechs vertikal angeordneten Bereiche wird der betreffende Teil des Kanalzugs auf die 16 Drehgeber und Schalter gelegt, die direkt im unteren Bereich des

Displays angebracht sind und die unmittelbare „analoge“ Steuerung ermöglichen. Die je nach Kontext mit verschiedenen Farben versehenen Grafiken um die Drehgeber zeigen eindeutig die Wndeut647 Teilw

Soundcraft FaderGlow™. Farbkodierungen für perfektes Mischen



Das Zuweisen von Fadern ist ein unverzichtbarer Teil der digitalen Mischtechnik. Allerdings kann man bei der Vielzahl der zur Verfügung stehenden Fader schnell den Überblick verlieren. Nicht jedoch mit dem FaderGlow™ bei der Soundcraft Vi-Serie. Bei dieser einfachen, jedoch sehr wirkungsvollen Funktion werden unterschiedliche Farben zur Beleuchtung der Fader verwendet. Diese stimmen mit den auf dem Vistonics™ II Touch Screen verwendeten Farben überein, sodass auf den ersten Blick ersichtlich ist, durch welchen Fader welche Funktion momentan gesteuert wird.

Im Ausgangsbereich der Konsole können die acht Fader des Blocks für die Master-

Steuerung der Aux-, Gruppen- und Matrix-Ausgänge sowie für die VCA-Steuerung verwendet werden. Soundcraft setzt für das FaderGlow™ verschiedenfarbige Hintergrundbeleuchtungen ein (cyan, blau und rot), anhand derer die unterschiedlichen Ausgabetyperen für den Tontechniker auf einen Blick erkennbar sind - ohne die für die einzelnen Fader angebrachten Beschriftungen ablesen zu müssen.

Bei der Steuerung von Eingangssignalen wird keine Hintergrundbeleuchtung für die Motorfader verwendet. Bei der selektiven Steuerung des Aux-, Gruppen- oder Matrix-Bus-Master bei aktivierter Funktion „Follow Solo“ wird der Fader zum wichtigen Element für den ausgewählten

Bus und hebt ihn durch eine Hintergrundbeleuchtung in der entsprechenden Farbe (Orange, Grün oder



## Premium Effekte

Der Vistronics™ II-Bildschirm eignet sich hervorragend für die Anzeige und das Bearbeiten der Effektparameter.





Die Prozessorkarte der Soundcraft Vi-Serie erweitert die digitale Mischplattform um das weltberühmte Lexicon- und BSS-Processing. Durch einfaches Einschleiben dieser hochleistungsfähigen Karte in den vorgesehenen Slot im Local Rack wird jeder Ausgangsbuss um einen BSS-Graphic-Equalizer mit FCS960 Algorithmen erweitert – zusätzlich zu den acht unabhängig regelbaren Stereo-Lexicon-Multi-Effekteinheiten. Jede einzelne Effekteinheit verfügt über 14 Hall-, 7 Delay- und 8 Pitch-

Shifting-Effekte, die auf Eingangskanäle, Aux-Ausgänge und Channel Inserts gelegt werden können.

Der Vistonics™ II-Bildschirm eignet sich hervorragend für die Anzeige und das Bearbeiten der Effektparameter. Die Steuerung der Graphic Equalizer ist ähnlich direkt und problemlos. Durch einfaches Aufrufen des Ausgangsbusses und Berühren der Schaltfläche „Graphic EQ“ werden die ersten 30 Fader des Mischpults sofort dem Graphic EQ zugewiesen. Dabei wechselt die Hintergrundbeleuchtung

des Soundcraft FaderGlow™ auf rot und zeigt somit an, dass die Fader nun als Graphic EQ fungieren.

Durch die Entwicklung der Prozessorkarte für die Soundcraft Vi-Serie steht dem intuitivsten digitalen Live-Mischpult der Welt eine der leistungsstärksten Prozessorkarten der Branche zur Verfügung.



Die Prozessorkarte der Soundcraft Vi-Serie kann an das Local Rack angeschlossen werden und erweitert die digitale Mischplattform um das weltberühmte Lexicon- und BSS-Processing.



Durch einfaches Aufrufen des Ausgangsbusses und Berühren der Schaltfläche „Graphic EQ“ werden die ersten 30 Fader des Mischpults sofort dem Graphic EQ zugewiesen. Dabei wechselt die Hintergrundbeleuchtung des Soundcraft FaderGlow™ auf rot und zeigt somit an, dass die Fader nun als Graphic EQ fungieren.



Anschlussmöglichkeiten an andere Geräte



Abb. Aviom

Eine Reihe von Schnittstellenkarten ermöglicht die direkte Integration eines Mischpults der Vi-Serie in andere Systeme und Audionetze, die ebenfalls auf Basis branchenüblicher Standardprotokolle arbeiten.

So kann die Soundcraft A-NET 16V-Karte mithilfe eines einfachen Cat5e-Kabels direkt digital an den Aux- oder die Gruppenausgänge eines Personal Mixer der Aviom Pro16 Serie angeschlossen werden. Dank des Pro16-Systems stehen den Musikern auf der Bühne bis zu 16 Untergruppen

an Instrumenten oder Vocals zur Verfügung, die sie ganz nach ihrem Geschmack mischen können.

Die Soundcraft A-NET 16V-Karte kann in alle Mischpulte der Soundcraft Vi-Serie installiert oder nachträglich eingebaut werden. Eine Zuweisung der Ausgänge erfolgt direkt über die Vistonics™ II-Bildschirme.

Die Karte ist in unterschiedlichen Versionen für das Local Rack oder die Stagebox erhältlich und macht somit ein analoges Eingangsmodul überflüssig.

Darüber hinaus ist eine Schnittstelle für eine CobraNET™-Karte vorhanden, über die sich Mischpulte der Vi-Serie in Systeme integrieren lassen, mit denen eine Verteilung mehrerer High-Quality-Audiokanäle über ein Ethernet-Netzwerk möglich ist.

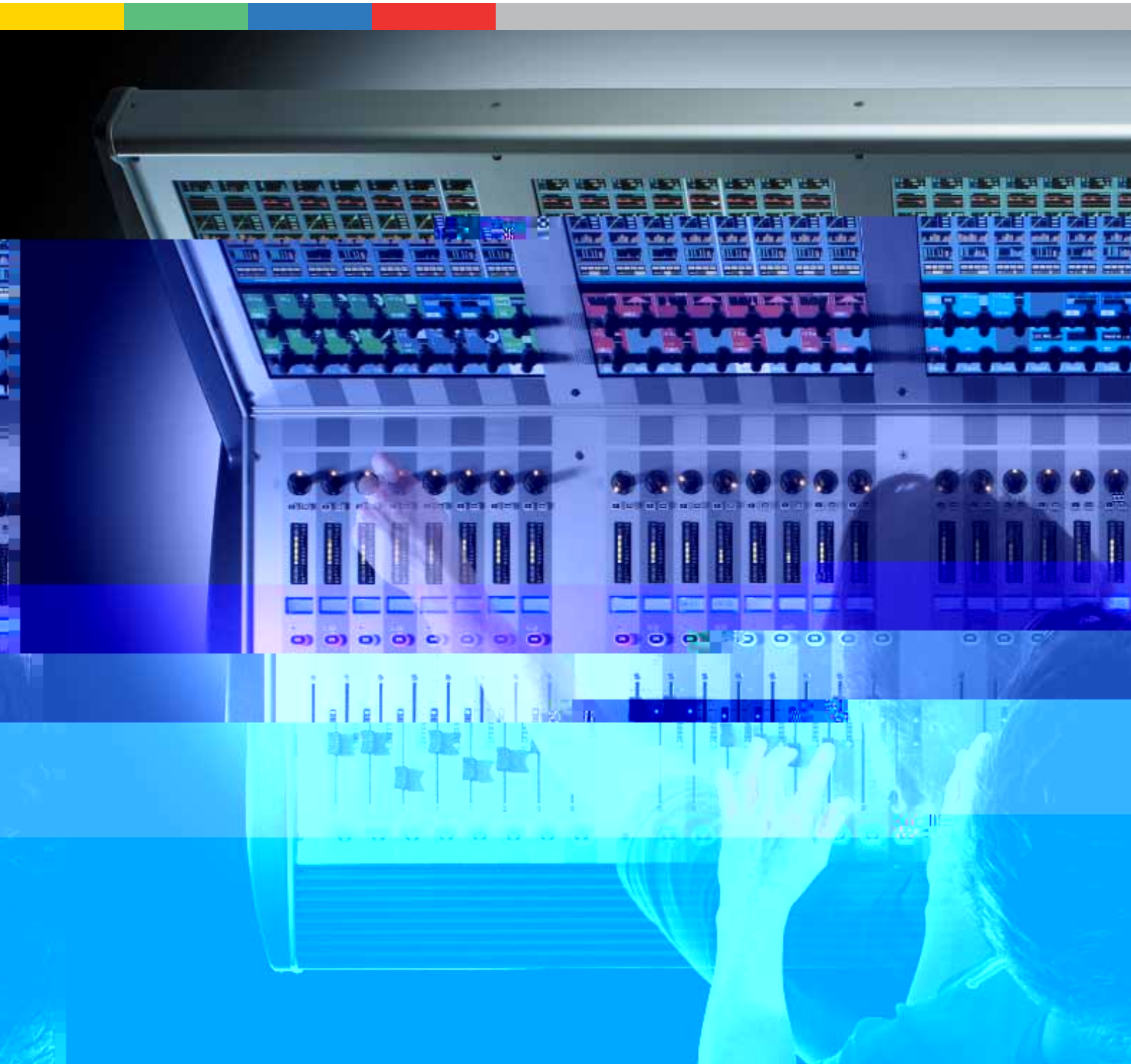
Eine standardmäßig integrierte MADI-Schnittstelle ermöglicht den direkten Anschluss an einen PinkPig Audio MADIcorder oder an ein Pro Tools HD™ Aufnahmesystem über die Konverterbox eines Drittanbieters.



**CobraNet™**

AES/EBU MADI

Schnell und einfach. Jederzeit und überall





Vistonics™ II und Soundcraft FaderGlow™ machen Soundcraft Vi-Serie zu einem unglaublich intuitiven und kreativen Werkzeug. Durch die Optimierung der Fader- und Regleranordnung auf der Bedienoberfläche betragen deren Abmessungen lediglich 175 cm x 73 cm (145 cm x 73 cm beim Vi4). Ein Tontechniker erreicht somit bequem alle wichtigen Bereiche des Mischpults, ohne sich strecken oder mit dem Oberkörper über das Pult

beugen zu müssen.

Auch wurde der Winkel des Rahmenelements für die Touch Screens mit größter Sorgfalt ausgewählt, um sicherzustellen, dass der Tontechniker die Display-Anzeige auch während der Vorführung stets

Auf den richtigen Anschluss kommt es an



Cat5- oder Cat7-Kabel mit einem Neutrik EtherCon® XLR-Stecker stellen schnell und problemlos die Verbindung zwischen der Soundcraft Vi-Stagebox und dem Local Rack her.

Bei Verwendung von flexiblem Cat5 Kabel kann das Mischpult in einer Entfernung von bis zu 80 Metern von der Bühne platziert werden. Mit Cat7 vergrößert sich dieser Abstand bei Festinstallationen sogar noch um 50 Meter.

Bei größeren Veranstaltungen und Installationen ermöglicht das optionale Glasfaser-Interface eine Distanz von 1,5 bis 15 Kilometern zwischen der Stagebox und dem Local Rack.



Die zahlreichen Ein- und Ausgänge können einem Kanaleingang, Direktausgang, Ausgangsbuss oder Insertpunkt zugeordnet werden.

Die Stagebox verfügt über 64 (Vi6) oder 48 (Vi4) analoge Mic-/Line-Eingänge und 32 (Vi6) oder 24 (Vi4) analoge Line-Ausgänge mit 48V Phantomspannung und einem 80-Hz-HPF vor den A-D-Wandlern. Der Mikrofonvorverstärker-Gain kann über die Bedienoberfläche ferngesteuert werden. Optionale AES/EBU Eingangskarten sind für die Stage Box erhältlich.

Das Local Rack verfügt über 16 analoge Line-Eingänge, 3 analoge Mic-/Line-Eingänge, einen Talkback-Mic-Eingang (über die Bedienoberfläche) sowie 8 AES/EBU-Eingangspaare. Dem gegenüber stehen 16 analoge Ausgänge, 8 AES/EBU-Ausgangspaare, 3 LCR-Local-Monitor A-Busse, 2 LR-Local-Monitor Busse und eine Talkback-Line.

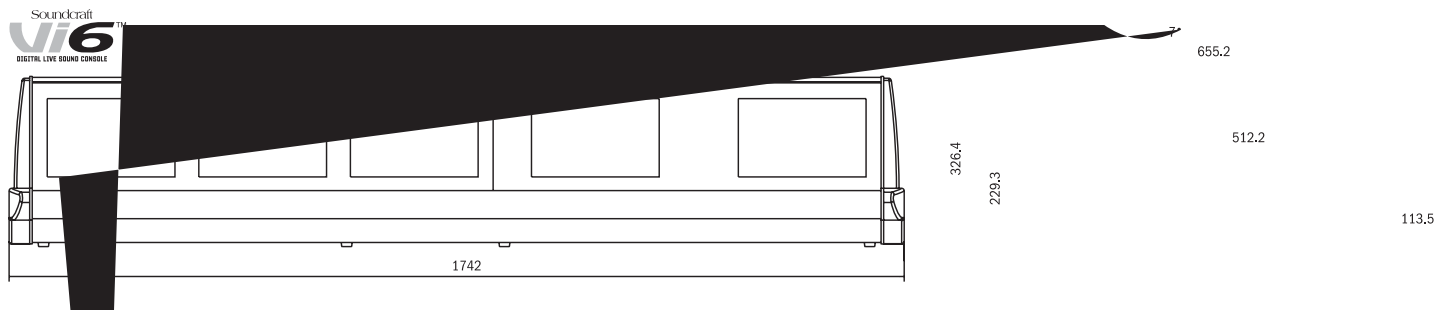
Standardmäßig sind 64-MADI Eingänge/ Ausgänge über optische SC-Anschlüsse vorhanden und können durch optionale 8-Kanal-ADAT Eingänge/ Ausgänge mit optischen

Anschlüssen, 8-Kanal-TDIF Eingänge/ Ausgänge über 25-polige Sub-D-Anschlüsse, CobraNet™ Karten oder Soundcraft A-Net 16V Karten ersetzt werden.

Am Local Rack sind 16 GPIO-Kontaktein- und Ausgänge vorhanden, an der Stagebox je 8 dieser Ein- und Ausgänge.

An der Rückseite der Bedienoberfläche befinden sich außerdem ein MIDI Eingang und zwei MIDI-Ausgänge.

Systemübersicht.



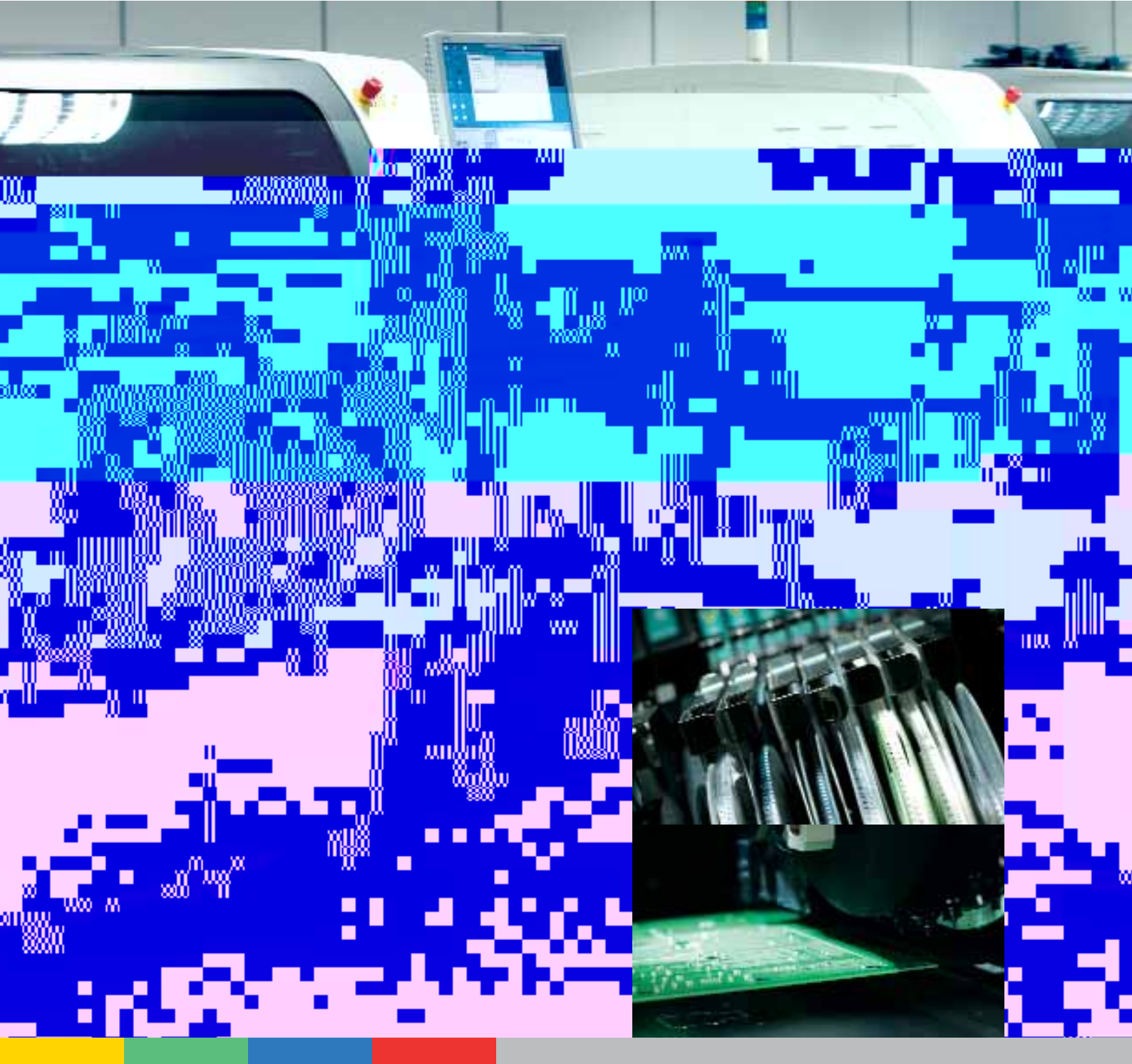
Detailabmessungen für die Fertigung von Flightcases sind im Vi-Series Technical Data Sheet enthalten.

Soundcraft behält sich das Recht vor, Informationen und Spezifikationen, die in diesem oder späteren Dokumentationen enthalten sind, jederzeit ohne Vorankündigung zu ändern.

Dieses Gerät entspricht der EMC Richtlinie 89/336/EEC

Soundcraft Registered Community Trade Mark / RTM No. 000557827





## Gerüstet für die digitale Zukunft

Das Soundcraft Vi6™ und Vi4™ ist das erste einer ganzen Reihe digitaler Live-Mischpulte von Soundcraft. 7 Millionen US-Dollar investierten wir in die moderne Fertigungsanlage in unserem Hauptsitz in Potters Bar (England), um für die Realisierung unserer zukünftigen digitalen Projekte gerüstet zu sein.

Eine 40 Meter lange SMT-Linie dient der schnellen und exakten Produktion von bis zu 500 verschiedenen Platinenlayouts, die von sechs High-Speed Bestückungsmaschinen bedient werden. Die Qualitätssicherung erfolgt über PCB-Röntgeninspektion, In-Circuit Testing (ICT) sowie zahlreiche Stichproben.

Zudem wurde ein auf die neue Fertigungsanlage zugeschnittenes kompromissloses Qualitätsmanagement etabliert. Ziel dieser enormen Investitionen ist die erfolgreiche Zusammenarbeit zweier Unternehmen, deren Namen in der Branche professioneller Audiogeräte einen ganz besonderen Klang besitzen: Soundcraft und Studer.



Soundcraft, Harman International Industries Ltd., Cranborne House, Cranborne Road, Potters Bar, Hertfordshire EN6 3JN, UK T: +44 (0)1707 665000 F: +44 (0)1707 660742 E: info@soundcraft.com  
Soundcraft USA, 8500 Balboa Boulevard, Northridge, CA 91329, USA T: +1-818-920-3212 F: +1-818-920-3208 E: soundcraft-usa@harman.com

**H A** Harman International Company

[www.soundcraftdigital.com](http://www.soundcraftdigital.com)  
[www.soundcraft.com](http://www.soundcraft.com)

**VERTREIB FÜR DEUTSCHLAND**

Audio Pro Heilbronn Elektroakustik GMBH, Pfaffenstrasse 25, 74078 Heilbronn T: +49 (0) 7131 2636 400 F: +49 (0) 7131 2636 430 E: info@audiopro.de

[www.audiopro.de](http://www.audiopro.de)

**VERTRIEB FÜR DIE SCHWEIZ**

DR.W.A.Günther Audiosystems AG, Seestrasse 77, Postfach 509, CH-8703 Erlenbach-Zürich T: +41 (0) 43 222 30 00 F: +41 (0) 43 222 30 30 E: info@audiosystems.ch

[www.audiosystems.ch](http://www.audiosystems.ch)